

DOCUMENTO DE LA VITRINA 77

ENERO-MARZO DE 2024

am **sf**

LA FOTOGRAFÍA COMO DOCUMENTO VISUAL.
SANTA FE EN LOS AÑOS 90 DEL SIGLO XX.

El Documento de la Vitrina / 7



El documento que mostramos en la vitrina este primer trimestre del año 2024 corresponde, por primera vez, a una fotografía. En este caso es una fotografía aérea, en color, de Santa Fe que pertenece a la colección de la empresa española Paisajes Españoles S.A. El Ayuntamiento de Santa Fe adquirió ocho fotografías, en papel, con diferentes perspectivas de Santa Fe y ya forman parte de los fondos del Archivo Municipal. Es una imagen de 30x27,5 cm., con el número 677581. Esta colección de fotografías, se ha fechado por estar ya construido el Instituto de América y el edificio del Coliseo Fernando e Isabel está aún sin derribar.

Paisajes Españoles S.A., es una empresa que nació en 1955. Con el paso del tiempo se convierte en referente de la fotografía aérea en España, ya que fueron pioneros en la realización de fotografías para el público privado, empresarial y para las administraciones públicas.

Nuestro principal objetivo al exponer este tipo de documentos gráficos es transmitir la importancia de que, con cada imagen aérea, no solo desde el punto de vista fotográfico, sino también, como documento que forma parte de nuestro patrimonio documental, son elementos que ofrecen una perspectiva histórica y geográfica de nuestro entorno, la información que contienen es primordial para conocer nuestra ciudad, sus construcciones e incluso su paisaje. Nos ayudan a reconocer visualmente los cambios que se han producido con el paso de los años.

Con las fotografías aéreas se recopila información arqueológica, geográfica, parcelaria, urbanística, agrícola, medioambiental, etc., inaccesible desde otra perspectiva. Si analizamos diferentes fotografías aéreas de diferentes años podemos analizar el desarrollo de nuestra ciudad, porque con ellas, sobre todo, se documenta los cambios del territorio.

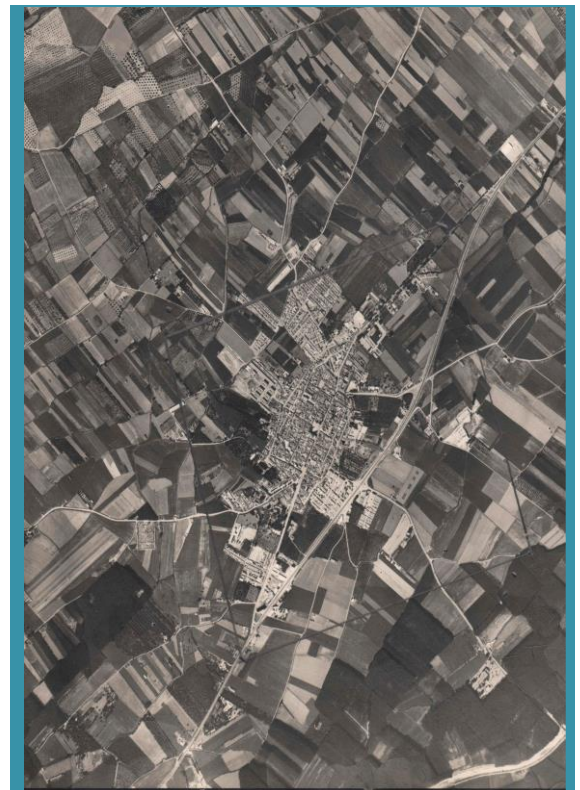
En el caso de la que exponemos que representa a parte del término municipal de Santa Fe, El Jau y Pedro Ruiz, con la Vega y al fondo la sierra de Parapanda, en torno a 1992.

La fotografía como documento visual

Presentar una fotografía aérea dentro de los documentos expositivos del Archivo Municipal en el Documento de la Vitrina responde a la idea de dar importancia a los documentos gráficos, primero porque son parte de nuestro patrimonio documental, y segundo por la información que contienen.

Los ciudadanos de Santa Fe pueden reconocer el lugar, el paisaje, en definitiva, son fuentes para el estudio de la historia de nuestra ciudad, del urbanismo y del medioambiente de santaferino. A través de estos documentos gráficos podemos conocer, por ejemplo, el aumento de la superficie ocupada por la población, cambios en los cultivos, modificaciones en el uso de parcelas catastrales y la aparición o desaparición de infraestructuras viarias.

Existe una mayor sensibilidad tanto de la sociedad en general como de los organismos públicos, sobre el valor documental de la fotografía. Las fotografías son documentos cada vez más demandados por las instituciones, por las administraciones y por el público en general, ya que sirven de testimonio legal sobre las propiedades y el terreno al contener información cartográfica, topográfica y urbanística. Lo más destacable es que dan información precisa sobre el terreno y permiten al tener imágenes de diferentes épocas, ver su evolución.



Fotografía aérea de parte del término municipal de Santa Fe. 1974.



Fotografía aérea de Santa Fe, 1955. Centro Histórico

Fotografías de la Memoria

La imagen fotográfica es una fuente visual para reconstruir nuestra memoria individual y nuestra historia colectiva.

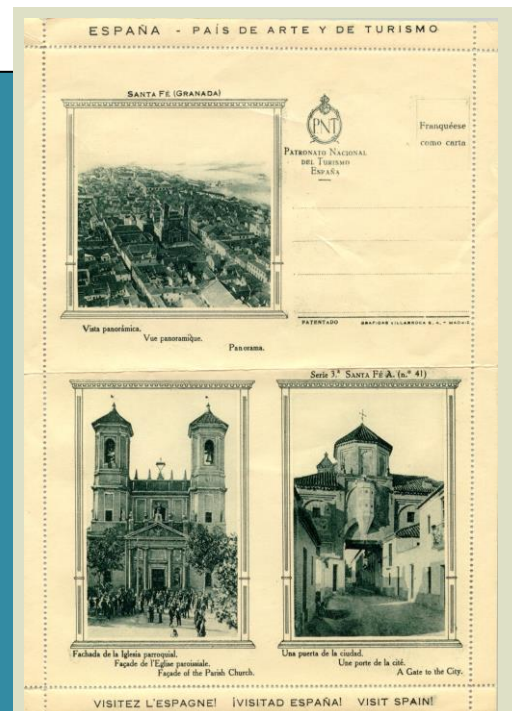
La fotografía no es solo un soporte para la imagen, es además un soporte de y para la memoria. Su atractivo reside en la capacidad de suspender el tiempo y centrarse en un instante.

La potencia evocadora de las imágenes está ampliamente estudiada, a través de ella se puede rescatar de la memoria recuerdos olvidados e historias que forman parte de la memoria individual y colectiva. Es una buena herramienta para promover el discurso histórico y la memoria de cualquier persona o sociedad. Al despertar el recuerdo individual trasciende y despierta el recuerdo colectivo.

La fotografía es un elemento clave en la memoria colectiva que se construye con recuerdos del pasado, recuerdos visuales de la memoria que pertenece a toda una sociedad en base a experiencias o espacios comunes.

Conservar la imagen fotográfica y ponerla al servicio de la investigación y de la consulta tanto de instituciones como de especialistas o ciudadanos en general, es un objetivo principal en un Archivo. Así se fomenta entre los ciudadanos la consideración de la fotografía como documento, y a la vez, podemos destacar la importancia de garantizar la conservación de las imágenes,

La fotografía tiene una historia más bien corta, 160 años, y más corta dependiendo del ámbito geográfico. De ahí la importancia de poder reconstruir la memoria con este período de tiempo.



Diferentes vistas de Santa Fe.

Tarjeta postal de 1929



Fotografía aérea del barrio de San Agustín publicada en un programa de fiestas de los años 80.

La Fotografía Aérea

Definición

Una fotografía aérea es una proyección perspectiva de un área del terreno desde un centro de proyección elevado. Se fotografía una parte de la superficie terrestre realizada por la técnica de la fotografía aérea con el objetivo de obtener información o medidas de las entidades geográficas, para finalidades cartográficas y análisis de medida.

Tipos

Según la relación entre la estación de cámara y la escena, la fotografía aérea puede ser vertical, oblicua baja u oblicua alta:

- Verticales. El eje óptico es perpendicular a la superficie terrestre.
- Oblicuas bajas. El eje óptico está inclinado con respecto al suelo, pero no se incluye el horizonte.
- Oblicuas altas. El eje óptico está inclinado con respecto al suelo y se incluye el horizonte.

Usos

- Obtener información de objetivos militares estratégicos
- Generar ortofotografías
- Analizar la superficie terrestre
- Agricultura y regadío
- Investigación arqueológica, geológica...
- Ingeniería civil y planificación urbana
- Uso comercial en turismo, cine, marketing, fotografía social
- Sector inmobiliario
- Juicios sobre límites de propiedades
- Estudio de fronteras
- Prevención de riesgos en desastres naturales
- Ayuda humanitaria
- Concienciación del cambio climático y protección del medio ambiente
- Seguridad y vigilancia
- Comparaciones del paso del tiempo en un mismo territorio

Tipos



Vertical



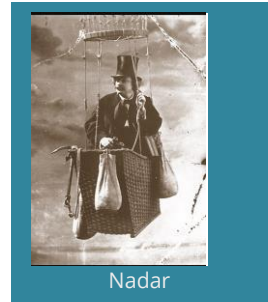
Oblicua baja



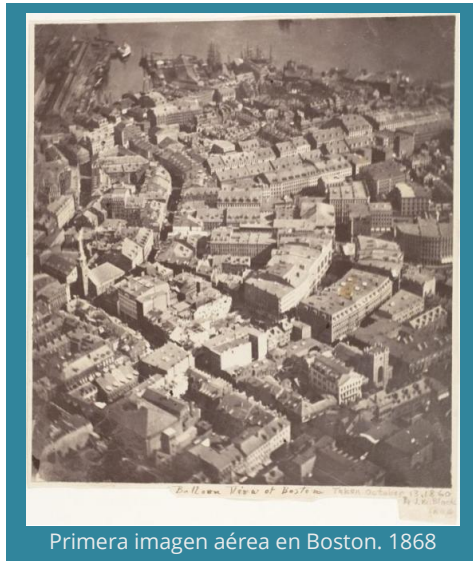
Oblicua alta

Historia

La fotografía aérea ha estado presente desde mediados del siglo XIX. Un francés llamado Nadar, cuyo verdadero nombre era Gaspard Félix Tournachon, tomó la primera fotografía aérea. En 1855 se patentó la idea de utilizar las fotografías aéreas en la cartografía y la topografía, sin embargo, hasta 1858 no se consiguió tomar la primera fotografía aérea desde un globo, con éxito. La fotografía más antigua tomada por Nadar es del Arco de Triunfo de París, en 1868.



Nadar



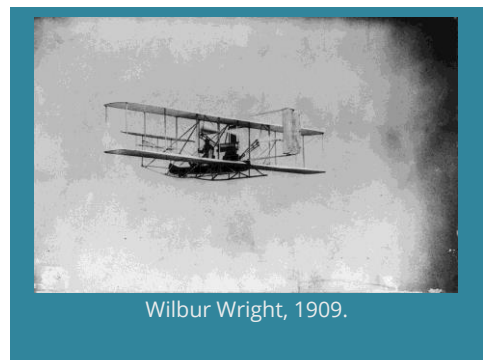
Primera imagen aérea en Boston. 1868

En 1860, James Wallace Black, acompañado por el profesor Sam King, subió a una altitud de 1.200 pies en globo y fotografió partes de la ciudad de Boston, es la que se considera la fotografía aérea más antigua conservada. Posteriormente, se llevaron a cabo diferentes experimentos en París, Inglaterra y Rusia. Desafortunadamente, muy pocas de estas fotografías han sobrevivido.

Antes de que llegase la fotografía desde los aviones hubo dos experiencias sin demasiado éxito. En 1903, viendo el peligro que implicaba el uso de globos aerostáticos, surgieron cámaras muy ligeras para usarlas con palomas mensajeras. Estas cámaras tomaban una foto cada 30 segundos mientras la paloma volaba a lo largo de su camino, en línea recta, hasta su casa. Las palomas eran ciertamente más rápidas que los globos, pero sus trayectorias de vuelo eran impredecibles. El uso de cometas fue también un método popular para la toma de fotografías aéreas en esta época. En 1906 George R Lawrence utilizó una cometa para tomar una vista panorámica de las ruinas de San Francisco después del terremoto.

El salto definitivo en el desarrollo de la fotografía aérea se da con la llegada de la aviación y especialmente con la Primera Guerra Mundial, cuando se confirma la importancia de disponer de información precisa del terreno y de la posición de los ejércitos enemigos. Los militares se apresuraron a darse cuenta de las ventajas de utilizar las cámaras en los globos para espiar lo que sucedía en los valles adyacentes y los movimientos de las tropas enemigas.

Pronto quedó claro que el avión era la mejor plataforma para tomar fotografías aéreas. Wilbur Wright fue el primer piloto en la historia que tomó fotografías desde un avión. Después de la guerra muchas empresas se pusieron en marcha para utilizar las habilidades y técnicas recién adquiridas para fines más pacíficos, como la cartografía. Algunas de estas empresas siguen existiendo hoy en día en Reino Unido, EE.UU. y Alemania. Para el Reino Unido, la cartografía resultó muy valiosa en algunas partes del mundo mal mapeadas que se encontraban en ese momento bajo el control británico. Desde 1930 Alemania realizó un mapa



Wilbur Wright, 1909.

del país a escala 1:25.000, y de las ciudades a escala 1:10.000 y, en 1934, se fundó la Sociedad Americana de Fotogrametría para avanzar en el campo de la fotografía aérea.

El desarrollo técnico y la innovación fue en aumento en el siglo XX, sobre todo durante la Segunda Guerra Mundial por la importancia que adquirió el reconocimiento aéreo. En los años 40 y 50 se llevaron a cabo grandes sondeos por los EE UU, Reino Unido y Rusia, incluyendo grandes áreas de la Europa continental, en secreto por cuestiones de seguridad y el inicio de la Guerra Fría. Los sondeos aéreos fueron realizados ya por organizaciones comerciales durante los años 60, 70 y 80. Durante los años 80 la transición fue hecha de película en blanco y negro a la película a color.

Desde mediados de los 90, la fotografía aérea entra en la era digital. Ahora era fácil de escanear y de reproducir, aumentando también la gama de productos y aplicaciones de la fotografía, modelos digitales de elevación, ortofotos y modelado de edificios en 3D fueron más fáciles de producir y con un coste menor.

Ya en el siglo XXI, los avances más destacables son la comercialización de las primeras grandes cámaras digitales de formato de reconocimiento aéreo y la aparición de portales web como Google Earth, que están haciendo que la fotografía esté a disposición del público en general, a nivel mundial.

En estos últimos años hemos entrado en la era de los drones de uso comercial y personal, ya hay muchos usuarios alrededor del mundo que poseen un dron equipado con una cámara con la que poder capturar fotografía o vídeos. Cada vez son más las aplicaciones que van saliendo para estos aparatos radio-controlados: filmación aérea, ortofoto, vigilancia de incendios, seguridad, agricultura, ...



Santa Fe vista desde el Google Earth



Santa Fe vista desde un dron

Primeras imágenes aéreas en España

En España, las primeras fotos desde un globo, atado a un cable, se hicieron durante la **Exposición Universal de Barcelona** en 1888. Antonio Esplugas tuvo la concesión de



Primera imagen aérea en España durante la Exposición de 1888

retratar al público que subía en el globo llamado El Cautivo, situado en el recinto de la feria y de hacer las primeras fotos aéreas, de 1889 es una primera foto desde un globo aerostático sobre Alcalá de Henares.

A mediados de los años veinte la fotografía aérea pasa a manos privadas. Se crea la Compañía Española de Trabajos Fotogramétricos Aéreos (Cetfa) que empieza a trabajar para el catastro de distintas diputaciones. Uno de los pioneros en Catalunya de la fotografía aérea desde los aeroplanos es Josep Gaspar i Serra (1892-1970), autor del libro *Barcelona desde el aire*. Sus fotos se pueden consultar en la Cartoteca digital del Institut Cartogràfic de Catalunya.

Durante la Guerra Civil, la fotografía aérea vuelve a estar bajo control militar y es ampliamente utilizada, y más tras la intervención de la Aviación Legionaria Italiana y la Legión Cóndor Alemana. Son ampliamente conocidas las fotos de los bombardeos sobre Barcelona y otras ciudades.

En 1945, un acuerdo entre Estados Unidos y España permitió que la fuerza aérea norteamericana hiciese una primera cartografía aérea. La misma fuerza hizo otros vuelos entre 1955 y 1956, la conocida serie B.

En los últimos años, la fotografía aérea ha dado un nuevo vuelco con las imágenes por satélite y se ha convertido en una fuente incalculable de información tanto para los analistas militares como para el estudio de la geografía o el uso comercial, industrial y arqueológico. Y Google Earth es la mejor prueba de la cantidad casi infinita de imágenes accesibles en la red. Además, ahora cualquier aficionado puede hacer fotos con drones.

Paisajes Españoles es una empresa que nació en 1955 fundada por Manuel García Palazón natural de Jaén. Fue conocida como la empresa que fotografiaba "los pueblos". Hoy es la empresa referente en la fotografía aérea en España.

Fueron pioneros en la realización de fotografías para el público privado, empresarial y para las administraciones públicas.

En sus inicios, cuando la fotografía aérea solo era apta para autodidactas y militares, tuvieron que buscar las cámaras fuera de España y adaptarlas.

Hay que tener en cuenta que nacieron cuando solo los militares y el catastro realizaban vuelos fotogramétricos, por lo que pusieron al alcance de la sociedad civil toda la información que daban las fotografías aéreas.

Posee un Archivo en fotografía aérea de incalculable valor, con más de un millón de referencias, la mayoría en formato analógico. En él se encuentran casi todos los pueblos, ciudades, costas, infraestructuras, etc., que ofrecían algún tipo de interés. Han documentado los grandes cambios del territorio, desde la segunda mitad del siglo XX.



ANEXO 1

Fotografías aéreas de la colección “Paisajes Españoles” en el Archivo Municipal de Santa Fe, años 60



ANEXO 2

Fotografías aéreas de la colección “Paisajes Españoles” en el Archivo Municipal de Santa Fe, años 90



ANEXO 2



Fuentes

Archivo Municipal de Santa Fe (Granada).

Páginas webs

<https://www.juntadeandalucia.es/institutodeestadisticaycartografia/prodCartografia/fotoaerea/index.htm>

<https://www.icgc.cat/ca/>

<https://www.lavanguardia.com/cultura/20200412/48428438738/fotografia-aerea-historia-nadar-globo-dron.html>

<https://airdroneview.com/2014/07/04/historia-de-la-fotografia-aerea/>

<https://bptfotografia.com/que-es-fotografia-aerea/>

<https://www.paisajesespanoles.es/>

<https://historiasdearteysguerra.blogspot.com/2012/09/nadar.html>

<https://aerofoto.es/>

<https://www.blogdelfotografo.com/fotografias-aereas/>

<https://www.kikearnaiz.com/aprender-fotografia/fotografia-aerea>